

---

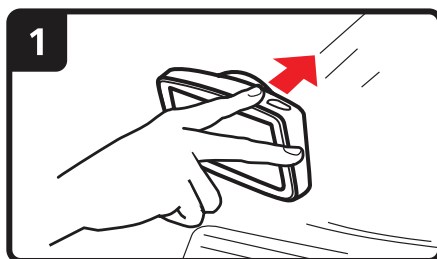
# TomTom XL 255

便携式智能导航仪

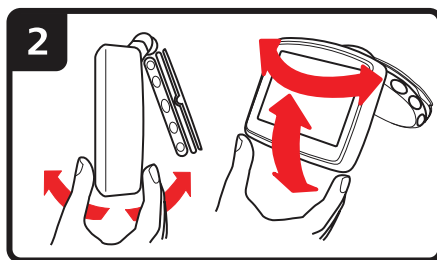
# 1. 在您使用之前

## 安装导航仪

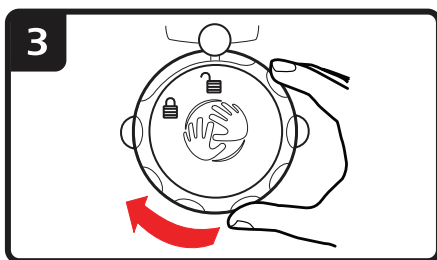
1. 将TomTom XL上的EasyPort™可折式车架固定在汽车的挡风玻璃上。



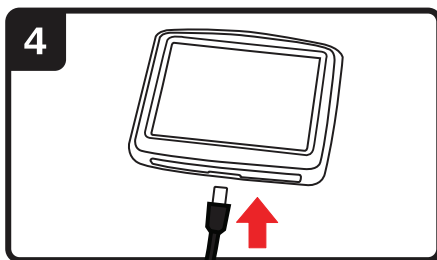
2. 调整导航仪的角度到合适的位置。



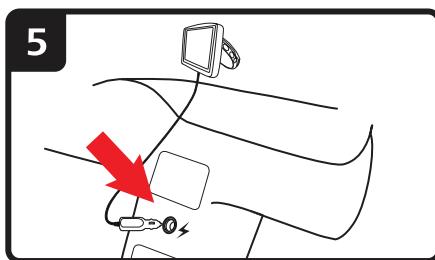
3. 转动可折式车架底座转盘即可锁定导航仪。



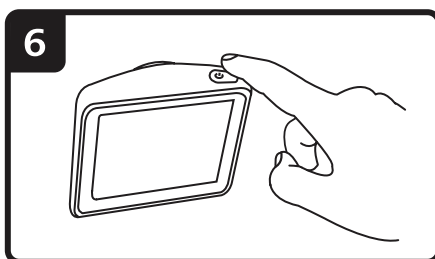
4. 将车载充电器插入导航仪中。



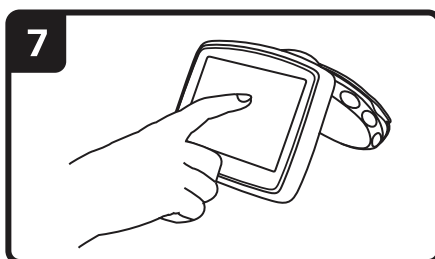
5. 将车载充电器插入车内的充电器座上。



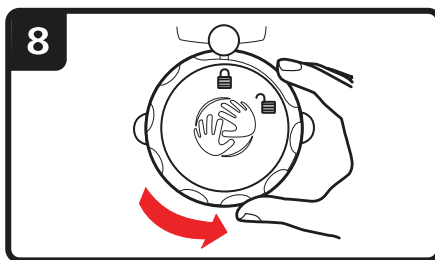
6. 按导航仪顶端的「开/关」键，打开导航仪。



7. 现在您必需回答一些问题来设定您的使用习惯。请点击屏幕进行设置。



8. 若要将可折式车架从挡风玻璃上取下，请先旋转可折式车架底座转盘解除锁定，然后轻轻抓住突出的塑料片向外拉，即可轻松取下。



## GPS 信号接收

TomTom XL 导航仪首次启动时，可能需要几分钟的时间来判断您的GPS位置，并在地图上显示您的当前位置。今后查找您位置的速度会快得多，通常只要几秒钟即可。

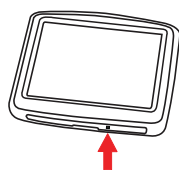
要确保GPS信号接收良好，您应尽量在室外使用导航仪。高楼等大型物体有时候会干扰信号接收。

## 故障诊断

极少数情况下，TomTom XL 导航仪可能无法正常启动或者在您点击之后没有任何反应。

首先，检查电池是否已正确充电。要对电池充电，请将导航仪与车载充电器相连。充满电需要最多2个小时。

如果问题还是没有解决，请重设导航仪。首选关闭导航仪，然后等待至少10秒钟。然后使用拉直的回形针之类的东西推压重设按钮。重设按钮位于导航仪的底部。



## 2. 导航画面



1. 您的当前位置。
2. 下一条主要道路名称或路标信息（若有）。
3. 您的速度和速度限制（若知道）。  
点击这个区域，可以重听最后一条语音指示，并可调整音量的大小。
4. 下一个变道路口指示。  
点击状态栏的这个面板，可以在「**导航画面**」的2D和3D视图之间切换。
5. 您目前所在位置的道路名称。
6. 有关您的行程的信息：旅程时间、剩余距离和到达时间。点击状态栏的这个面板，可以打开路径摘要画面。

### 3. 全景立体车道信息

#### 全景立体车道信息

**注意：**并非所有国家/地区或所有高速公路出口或交叉口都可使用全景立体车道。

TomTom XL 可通过显示规划路径的车道信息来提醒您事先做好准备，以便您转入正确的高速公路出口和交叉口。

您接近出口或交叉口时，画面上会显示所需的车道。



对于一些出口和交叉口，会在状态栏中显示所需的车道。



## 4. 主菜单

主菜单是您规划路径、查看地图或更改导航仪设置的起点。  
要从导航画面中打开主菜单，请点击屏幕中央。



要从主菜单返回导航画面，请点击「**完成**」。

### 主菜单按钮

主菜单中显示下列按钮。



#### 规划路径

点击这个按钮可以规划新路径。

如果您还没有规划过路径，会显示这个按钮。



#### 更改路径

点击这个按钮可以更改现有路径或规划新路径。

如果您已规划过路径，会显示这个按钮。



#### 浏览地图

点击这个按钮可以查看地图。

### 声音



#### 声音

点击这个按钮可以关闭音效。



#### 声音

点击这个按钮可以打开音效。

## 夜间/日间



### 夜间

点击这个按钮可以设为夜晚模式配置，降低屏幕的亮度并用较暗的颜色显示地图。

这在夜间驾驶或在长隧道等昏暗的环境中行驶时非常有用。



### 日间

点击这个按钮可以设为白天模式配置，提高屏幕的亮度并用明亮的颜色显示地图。

## 选项



### 选项

点击这个按钮可以调整导航仪的设置。

有关更多信息，请参见「**选项**」一章。

## 帮助



### 帮助

点击这个按钮可以查看当地应急服务中心和其它特定服务单位（如医院和警察局等）的联系信息。然后，您可以规划一条前往选定服务中心的路径。

有关更多信息，请参见「**帮助**」一章。



## 5. 浏览地图

### 浏览地图

要按传统纸质地图的方式查看地图，请点击主菜单上的「浏览地图」。

您可以用手指按住屏幕，然后在屏幕上滑动手指来拖动地图。



1. 缩放比例栏

2. 标记

标记指向您的当前位置、家的位置和目的地。标记也显示与该位置的距离。

点击标记，可以标记所指向的位置为中心显示地图。

3. 兴趣点按钮

点击这个按钮可以选择显示哪些兴趣点。

4. 光标

5. 查找按钮

点击这个按钮，可以查找特定地址。

6. 光标按钮

点击这个按钮可以规划前往光标位置的路径，将光标位置设为收藏夹或查找光标位置附近的兴趣点。

7. 缩放栏

通过移动滑块放大和缩小地图。

## 6. 规划路径

1. 点击屏幕，就会打开主菜单。
2. 点击「**规划路径**」。  
您可以通过多种方式输入地址，但我们将输入完整的地址。
3. 点击「**地址**」。
4. 开始输入行程起点所在的城镇名称，然后在列表中显示时点击该名称。

**提示：**您首次规划路径时，系统会要求您选择国家或地区。将会保存您的选择，并用于所有未来的路径规划。您可以通过点击国旗再选择新的国家或地区，来更改此设置。

目前您的装置安装的是中国地区地图，所以无需选择洲或国家。



5. 输入道路名称和门牌号，然后点击「**完成**」。

**提示：**在开始输入道路名称前，列表顶部会显示「**城市中心**」图示。如果您没有地址并且只需要大致的方向时，这会很有用。。

6. 点击「**完成**」。  
此时即会规划路径，并显示路径的摘要。



7. 点击「**完成**」。  
导航仪已准备好引导您前往目的地。

## 用新的起始点规划路径

要在出发前提前规划路径，或使用非当前位置的起始点，请执行以下操作：

1. 点击屏幕，以打开主菜单。
2. 点击「**规划路径**」。
3. 点击「**出发地点**」。

您可以通过多种方式输入地址，但在此我们将输入完整的地址。

4. 点击「**地址**」。

开始输入行程起点所在的城镇名称，然后在列表中显示时点击该名称。

---

**提示：** 您首次规划路径时，系统会要求您选择国家或地区。将会保存您的选择，并用于所有未来的路径规划。您可以通过点击国旗再选择新的国家或地区，来更改此设置。

---



5. 输入道路名称和门牌号，然后点击「**完成**」。

---

**提示：** 在开始输入道路名称前，列表顶部会显示「**城市中心**」图示。如果您没有地址并且只需要大致的方向时，这会很有用。

---

6. 输入目的地地址，在导航仪询问出发时间时选择「**现在**」，然后点击「**完成**」。

此时即会规划路径，并显示路径的摘要。



7. 点击「**完成**」。

导航仪已准备好引导您前往目的地。

## 7. 查找替代路径

---

当您规划好一条路径后，您可能要更改这条路径中的某些路段，但不改变您的目的地。

### 更改路径的原因

可能是下列原因之一：

- 您看到一个路障或前方正有塞车。
- 您要经过一个特定的地点，要去接人、停车用餐或加油。
- 您要避免一段难走的交叉口或您不想走的路段。



更改路径

在主菜单中点击这个按钮，可以更改当前已规划的路径。

---



避开道路

如果您看到前方道路有路障或是塞车，请点击此选项，然后选择绕行前方多远距离的路段。

您可以从多个选项中选择。TomTom XL会重新计算一条路径避开您所选距离的路段。

请注意，在计算出新路径后，您可能必须很快驶离您目前所在的道路。

如果在行车时路障很快就消失了，您可以点击「**原始路径**」重新计算原先的路径。点击「**替代路径**」后，这个按钮就会变为「**原始路径**」。

---



替代路径

点击这个按钮，可以规划一条新的路径来替代原有路径。TomTom XL会以当前位置为起点计算另一条路径。

点击「**替代路径**」后，这个按钮就会变为「**原始路径**」。如果之后决定要按照原先规划的路径行驶，您可以点击「**原始路径**」。

除了您的位置与目的地附近的道路之外，新的路径通常会选择完全不同的道路到达目的地，这是规划完全不同的路径的简便方法。

---



原始路径

点击这个按钮可以重新规划回原先的路径。

如果您曾通过计算替代路径更改过您的路径，即会显示此按钮。

---



经由地

点击这个选项，可以在您的当前路径中增加要经过的特定位置（例如在途中接人）。执行这个操作时，您可以在地图上选择经由的位置并做标记。

选择此位置的方式和您选择目的地的相同。因此，您可以从所有相同的选项中进行选择，例如：「**地址**」、「**收藏夹**」、「**兴趣点**」和「**浏览地图**」等。

TomTom XL将会计算出一条前往目的地且会途经所选位置的新路径。与最终目的地不同，XL不会在通过此位置时提醒您。

---



规划路径

点击这个按钮可以规划新路径。规划新路径后，旧的路径将被删除。

---



清除路径

点击这个按钮可以删除当前路径。

---

## 8. 选项

---

您可以更改TomTom XL的外观和行为。

在主菜单中，点击「**选项**」。

### 更改声音



更改声音

您的导航仪可以使用其中存储的语音，提供语音指示和警告。部分语音是由专业播音人员所录制的，其它语音则是通过计算机生成的。

录制的语音只能用于语音指示，而计算机语音则可用于语音指示，以及读出地图上存储的信息，如道路名称。

要在导航仪上选择另一种语音，可在选项菜单中或语音与图像菜单中点击「**更改声音**」。然后从列表中选择一种语音。计算机语音会有清楚的标记。

您可以使用TomTom HOME添加和删除语音。

---

**注意：**如果您选择了录制的语音，这将只能读出命令，无法读出道路名称。如果希望读出道路名称，您需要选择计算机语音。

---

### 时钟设置



时钟设置

点击这个，按钮可以选择时间显示格式并设置时间。

设置时间最简单的方法是点击「**同步**」按钮。然后，XL将会从GPS信息获取时间。

---

**注意：**只有在有GPS信号时，才可使用「**同步**」，因此您无法在室内以这种方式设置时钟。

使用「**同步**」设置时间后，您可能需要根据自己所在的时区调整时钟。XL会计算出您的时区，并会一直使用GPS信息确保时间准确。

---

## 更改语言



更改语言

点击此按钮可以更改XL上所有按钮和消息所使用的语言。

有许多种语言可供选择。更改语言后，TomTom XL还会询问您是否需要更改语音。

## 家与收藏夹



家与收藏夹

点击这个按钮可以管理家的位置和收藏夹位置。

有关更多信息，请参见「**收藏夹**」一章。

## 语音与图像



语音与图像

点击这个按钮可以更改语音与图像的设置。

有关更多信息，请参见「**语音与图像**」一章。

## 地图更正



地图更正

点击这个按钮可以更正您的地图。

## 高级设置

要更改TomTom XL上的高级设置，可点击选项菜单中的「**高级**」按钮。

## 设置单位



设置单位

点击这个按钮，可以设置用于下列度量衡的单位：

- 距离
- 时间

## 左手操作/右手操作



左手操作

点击这个按钮，您可以将「**完成**」和「**取消**」等重要按钮以及缩放栏移到屏幕左侧。

要将按钮移回屏幕右侧，请点击「**右手操作**」。

## 键盘设置

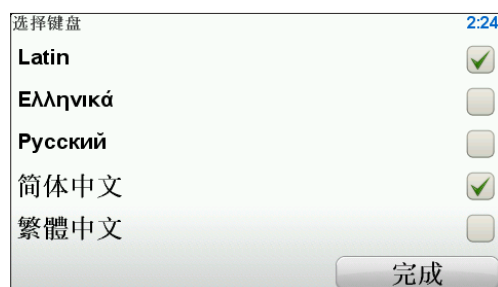


键盘设置

您可以使用键盘输入目的地或在列表中查找某项目，如兴趣点。

点击这个按钮，可以选择要使用的键盘字符类型、按键大小和键盘布局。

首先从下列选项中选择键盘类型：



可选择以下两种尺寸：

- **大键盘**
- **小键盘**

可用键盘布局有以下几种：

- **ABCD 键盘**
- **QWERTY 键盘**
- **AZERTY 键盘**
- **QWERTZ 键盘**



## 切换地图



切换地图

点击这个按钮可切换正在使用的地图。

## 出厂设置



出厂设置

点击此按钮恢复TomTom XL的出厂设置。

这会删除您所有的设置，包括家的位置和任何收藏夹。

## 9. 收藏夹

---

### 关于收藏夹

收藏夹可用于收藏经常去的地方。创建收藏夹可以避免每次规划路径时繁琐的地址输入。

收藏的内容并不一定要是您特别喜欢的地方，而仅仅是一些有用的地址。

### 创建收藏夹

从主菜单中点击「**选项**」，再点击「**家与收藏夹**」，然后点击「**添加为收藏**」。

然后您可以从以下列表中选择收藏夹的位置。

您可以在显示键盘时为收藏夹输入自己的名称。输入名称时，直接开始键入即可，无需删除建议的名称。



家

可将家的位置设置为收藏项。



收藏夹

您无法将已创建的收藏夹设置为新的收藏项，所以这项功能在此菜单中无法使用。

要重命名收藏夹，请在选项菜单中点击「**家与收藏夹**」，然后再点击「**管理收藏夹**」。



地址

您可以将一个地址指定为收藏项。



历史目的地

从历史目的地清单中挑选所需的内容添加到收藏夹。

---



## 兴趣点

您可以将兴趣点(POI)添加为收藏项。

### 这样做有意义吗？

如果是前往某个您特别喜欢的兴趣点（如饭店），可将其添加为收藏项。

要将兴趣点添加为收藏项，请点击此按钮，然后执行以下操作：

1.选择该兴趣点所在的区域以缩小兴趣点选择范围。

可选择以下选项之一：

- **周边兴趣点** — 从您当前位置附近的兴趣点列表中搜索。
- **城市兴趣点** — 从特定的城镇或城市中选择兴趣点。您必须指定城镇或城市。
- **家附近** — 从我家位置附近的兴趣点列表中搜索。  
如果您在导航到某目的地的途中，则还可从路径上或目的地附近的兴趣点列表中选择。选择以下选项之一：

- **沿途兴趣点**

- **目的地附近**

2.选择兴趣点的类别。

点击显示的兴趣点类别，或点击箭头来从完整列表中选择。

点击「**搜索兴趣点**」按钮，则按照兴趣点的名称来寻找。



## 浏览地图

点击这个按钮，可使用地图浏览器创建收藏项。使用光标选择收藏的位置，然后点击「**完成**」。

---

## 使用收藏夹

收藏夹通常可用于规划前往某地的路径，而不必输入地址。要规划前往收藏的位置的路径，请执行以下操作：

1. 点击屏幕，以打开主菜单。
2. 点击「**规划路径**」或「**更改路径**」。
3. 点击「**收藏夹**」。
4. 从列表中选择收藏项。这将是您的目的地。

5. 如果您的当前位置处于未知状态，导航仪会询问您是否要等待获得位置信息，或使用最后一个已知位置规划您的路径。对于本示例，请选择「**使用最后已知位置规划**」，然后点击「**完成**」。

此时即会规划路径，并显示路径的摘要。

6. 点击「**完成**」。

导航仪已准备好引导您前往目的地。

## 更改收藏夹的名称

1. 点击屏幕，显示主菜单。
2. 点击「**选项**」，打开选项菜单。
3. 点击「**家与收藏夹**」。
4. 点击「**管理收藏夹**」。
5. 点击您要重新命名的收藏夹。
6. 点击「**重命名**」。

## 删除收藏夹

1. 点击屏幕，显示主菜单。
2. 点击「**选项**」，打开选项菜单。
3. 点击「**家与收藏夹**」。
4. 点击「**管理收藏夹**」。
5. 点击您要删除的收藏项。
6. 点击「**删除**」。

## 10. 兴趣点

---

兴趣点(POI)是地图上有用的地点，例如：

- 餐厅
- 宾馆
- 博物馆
- 停车场
- 加油站

---

**注意：** 点击选项菜单中的「**地图更正**」，可以编辑现有的兴趣点。

---

### 导航到兴趣点

您可以将兴趣点用作您的目的地。举例来说，如果您即将前往一个不熟悉的城市，您可以通过选择兴趣点来将停车场选作目的地。

1. 点击屏幕，显示主菜单。
2. 在主菜单中，点击「**规划路径**」。
3. 点击「**兴趣点**」。
4. 您可以选择兴趣点所在区域来缩小兴趣点选择范围。
  - **周边兴趣点** — 从当前位置附近的兴趣点列表中搜索。
  - **城市兴趣点** — 在特定城市或城镇查找兴趣点。
  - **家附近** — 从您家位置附近的兴趣点列表中选择。

您也可以从沿途或目的地附近的兴趣点列表中选择。可选择以下选项之一：

- **沿途兴趣点**
- **目的地附近**

---

**提示：** 您最近搜索的兴趣点也会作为按钮显示在兴趣点菜单中。

---

5. 输入您要去的城市或区域名称，若其在列表中显示，将其选中。
6. 选择兴趣点的类别，或者如果您选择了「**城市兴趣点**」，可以输入城市的名称。点击兴趣点的类别。  
点击箭头图标会显示完整的类别列表。此时您可以从列表中直接选取所需类别，或者通过键入类别名称，并在列表中显示时将其选中。
7. 点击「**停车场**」。
8. 从显示的兴趣点列表中，选择要导航到的兴趣点。

<b>周边兴趣点</b>	从您当前位置到兴趣点之间的距离
<b>城市兴趣点</b>	从城市中心到兴趣点之间的距离
<b>家附近</b>	从您家的位置到兴趣点之间的距离
<b>沿途兴趣点</b>	从路径中的一个位置到兴趣点的距离
<b>目的地附近</b>	从您目的地到兴趣点之间的距离

如果您知道兴趣点的名称，请点击「**查找**」，再输入兴趣点名称，并在列表中显示时将其选中。

下一个屏幕将显示更多详细信息，包括兴趣点在地图上的位置以及兴趣点的电话号码（如果数据中有的话）。

点击「**选择**」，确认要规划前往此兴趣点的路径。

选好兴趣点后，TomTom XL会计算出到该兴趣点的路径。

## 11. 语音与图像

---

### 语音

您的导航仪可以使用其中存储的语音，提供语音指示和警告。部分语音是由专业播音人员所录制，其它语音则是通过计算机生成的。

录制的语音只能用于语音指示，而计算机语音则可用于语音指示，以及读出地图上存储的信息，如道路名称。

有关下载其它语音的信息，请访问tomtom.com。

### 音效和音量控制

要调整音量，请点击导航画面中状态栏的左侧区域。

会以显示的音量大小重复最后的语音指示。

移动音量滑块来调整音量大小。

要打开或关闭音效，请在主菜单中点击「**声音**」。

### 设置日间模式配置



设置日间  
模式配置

在主菜单中点击「**日间**」，可提高屏幕的亮度并用明亮的颜色显示地图。

您也可以使用TomTom HOME下载更多的地图色彩配置。

### 设置夜间模式配置



设置夜间  
模式配置

在主菜单中点击「**夜间**」，可降低屏幕的亮度并用较暗的颜色显示地图。

您也可以使用TomTom HOME下载更多的地图色彩配置。

## 车辆图标



车辆图标

点击这个按钮可以更改导航画面中表示您当前位置的车辆图标。

您也可以使用TomTom HOME下载更多的车辆图标。

## 更改声音



更改声音

您的导航仪可以使用其中存储的语音，提供语音指示和警告。部分语音是由专业播音人员所录制，其它语音则是通过计算机生成的。

录制的语音只能用于语音指示，而计算机语音则可用于语音指示，以及读出地图上存储的信息，如道路名称。

要在导航仪上选择另一种语音，可在选项菜单中或语音与图像菜单中点击「**更改声音**」。然后从列表中选择一种语音。计算机语音会有清楚的标记。

您可以使用TomTom HOME添加和删除语音。

---

**注意：**如果您选择了录制的语音，这将只能读出命令，无法读出道路名称。如果希望读出道路名称，您需要选择计算机语音。

---

## 改开机图像



改开机图像

点击这个按钮可以选择开机画面，每次打开导航仪时会显示该画面。

您也可以使用TomTom HOME下载更多的开机画面。

## 改关机图像



改关机图像

点击这个按钮可以选择关机画面，每次关闭导航仪时会显示该画面。

您也可以使用TomTom HOME下载更多的关机画面。



## 12. TomTom Map Share™

---

您可以通过 TomTom Map Share 地图更正功能更正地图上的错误，并将更正后的信息分享给 TomTom Map Share 社区中的其它人，也可接收到其它人所做的更正(注1)。

---

**注意：** TomTom Map Share 仅在部分国家及地区可用。有关更多信息，请访问 [tomtom.com/mapshare](http://tomtom.com/mapshare)。  
(注1) Map Share™部份功能因遵循国家国家地图管理相关作业办法目前无法提供服务。

---

### 地图更正

地图更正有两种类型：

- 在地图上立即显示的更正，其中包括更改道路速度限制的改变、封锁或重命名道路，以及添加或编辑兴趣点。

此类更改会立即显示在您的地图上。

- 向TomTom报告但不会立刻在地图上显示的更正，这包括缺少的道路、高速公路出入口错误以及缺少的环形道等(注1)。

TomTom会对此类更正进行调查，经确认后，会在下一地图版本中采用。因此，这些更正也不会与Map Share社区分享(注1)。

### 进行地图更正

---

**重要：** 为安全起见，行车时建议您仅标记位置。不要在行车时输入错误的完整详情。

---



地图更正

1. 在主菜单中点击「选项」，然后点击「地图更正」。
2. 选择要报告的更正类型。

---

**注意：** 如果点击「新增兴趣点」或「通报其它」，将会要求您提供一些附加信息，然后才会进入下一步。

---

3. 选取要用来选择更正位置的方法。
4. 找到所需位置时，点击「**完成**」。
5. 输入更正信息或确认更正。

## 接收最新的地图更新

将TomTom XL连接到您的电脑时，TomTom HOME会自动下载任何可用的地图更正，并将您所做的更正发送到Map Share社区(注1)。

要地图更正，请在选项菜单中点击「**地图更正**」。将显示以下的更正类型。



(解除)封闭  
街道

点击这个按钮，可以封闭或解除封锁道路。道路封闭或解除封锁可以是单向或双向的。

例如，要更正您当前位置附近的道路，请执行以下操作：

1. 点击「**封闭街道**」。
2. 点击「**您附近**」，选择当前位置附近的道路。您可以按名称选择道路、选择您家位置附近的道路或者在地图上浏览选择道路。
3. 通过在地图上点击，选择要更正的道路或路段。

被选中的道路就会高亮显示，同时光标会显示该道路的名称。

4. 点击「**完成**」。

导航仪将显示该道路以及各方向上是否允许通行。



5. 点击其中一个方向按钮，即可封锁或解除封锁该方向是否允许通行。
6. 点击「**完成**」。



### 改行车方向

点击这个按钮，可以在单行道的通行方向与地图上显示的方向不同时，予以更正。

**注意：**改行车方向仅适用于单行道。如果选择的是双行道，则可进行的操作将是封闭 / 解除封闭，而不是更改方向。



### 改道路名称

点击这个按钮，可以更改地图上的道路名称。

例如，要重命名您当前位置附近的道路，请执行以下操作：

1. 点击「**改道路名称**」。
2. 点击「**您附近**」。
3. 通过在地图上点击，选择要更正的道路或路段。

被选中的道路就会高亮显示，同时光标会显示该道路的名称。

4. 点击「**完成**」。
5. 键入正确的道路名称。
6. 点击「**完成**」。



### 改转向限制

点击这个按钮，更改和报告不正确的道路转向指示。



### 改行驶速度

点击这个按钮可以更改和报告不正确的道路速度限制。



### 新增兴趣点

点击这个按钮，可以添加新的兴趣点(POI)。

例如，要将当前位置附近的新餐厅添加为兴趣点，请执行以下操作：

1. 点击「**新增兴趣点**」。
2. 在兴趣点类别列表中，点击「**中式餐饮**」。
3. 点击「**您附近**」。
4. 选择要添加的餐厅的位置。

可通过输入地址或在地图上选择来选中该位置。选择「**您附近**」或「**家附近**」，打开当前位置或您家位置的地图。

5. 点击「**完成**」。
6. 键入该餐厅的名称，然后点击「**确定**」。
7. 如果您知道该餐厅的电话号码，可将其键入，然后点击「**确定**」。

如果不知道电话号码，只需点击「**确定**」，而不输入号码。

---



#### 编辑兴趣点

点击这个按钮，可以编辑现有的兴趣点。

您可以使用这个按钮对兴趣点进行以下更改：

- 删除兴趣点。
  - 重命名兴趣点。
  - 更改兴趣点电话号码。
  - 更改兴趣点类别。
  - 在地图上移动兴趣点。
-

## 13. 帮助

---

帮助功能提供了一种简便的方式，让您可以联系医院等提供应急服务的单位或其它特定服务单位，并规划到达这些位置的路径。

例如，如果您遇到交通事故，就可以使用「**帮助**」呼叫距离最近的医院或查找其电话号码，并告诉他们您的确切位置。

---

**注意：**并非所有国家或地区都提供全部服务的信息。

---

### 使用「帮助」呼叫当地服务中心

您可以使用「**帮助**」规划前往当地服务中心的路径，通过电话联络服务中心，并告知他们您当前位置的确切详情。

搜索服务中心时，导航仪会显示距离最近的服务中心的列表。从列表中选择<sub>一个</sub>服务中心，查看其地址和电话号码，以及您在地图上的当前位置。

要使用「**帮助**」寻找应急服务中心，通过电话联络他们，并规划前往该应急服务中心的路径，请执行以下操作：

1. 点击屏幕，显示主菜单。
2. 点击「**帮助**」。
3. 点击「**电话求助**」。
4. 选择所需的服务类型。对于本示例，请点击「**医疗服务**」。
5. 从列表中选择<sub>一个</sub>服务中心。距离最近的服务中心会显示在列表顶部。对于本示例，请点击列表顶部的服务中心。

地图上会显示您的当前位置，以及该服务中心的电话号码。这可在您打电话求助时，帮助您说明所处的位置。

6. 要规划从当前位置至该服务中心的路径，请点击「**导航到该处**」。

您的导航仪即会开始引导您前往该目的地。

### 选项

---

**电话求助** 点击这个按钮可查看服务中心的位置和详细的联络信息。

---

**驾驶求助** 点击这个按钮可规划驾车前往服务中心的路径。

---

## 14. TomTom HOME简介

---

可以通过TomTom HOME注册和管理您的导航仪，接收免费更新和购买新的服务。您最好经常将导航仪连接到HOME，以便能执行下列操作：

- 向导航仪添加新的项目，如地图、语音和兴趣点，以及购买增值服务并管理您的订阅。
- 制作导航仪的备份，以及从备份还原。
- 阅读导航仪的参考指南。

使用HOME时，您可以从HOME帮助中获得您所操作内容的相关帮助。也可阅读有关HOME能执行的操作的其它内容。

---

**提示：** 建议您在将导航仪连接到HOME时使用互联网宽带连接。

---

### 安装TomTom HOME

要在计算机上安装TomTom HOME，请执行以下操作：

1. 把计算机接入互联网。
2. 用 USB 线将导航仪连接到计算机上，然后将导航仪打开。

---

**注意：** 应将USB接头直接插入电脑上的USB端口，而不要通过USB集线器或者插到键盘或显示器上的USB端口。

---

TomTom HOME 即会开始安装。

---

**注意：** 如果HOME没有自动安装，您也可从[tomtom.com/home](http://tomtom.com/home)下载。

---

## 15. 使用 RDS-TMC 接收路况信息

### 交通信息频道(Traffic Message Channel, TMC)

**重要：** TomTom RDS-TMC路况接收器包含在部分产品中，同时也作为可选配件提供。在与部分导航仪使用时，有些功能可能无法使用。

并非所有国家或地区都提供交通信息频道，并且这不属于TomTom公司的服务。TomTom对TMC路况信息的可用性和质量不负任何责任。要查看您所在的国家或地区是否提供TMC，请访问 [tomtom.com](http://tomtom.com)。

TomTom导航仪可以使用TMC路况信息，来提醒您注意路径上的交通延误事件以及如何绕行。

您可以将 TomTom RDS-TMC 路况接收器连接到 TomTom XL ，查看交通拥堵状况并规划路径来避免繁忙路段。

TMC路况信息（也称为 RDS-TMC）通过FM广播信号传输。有些国家或地区的广播电台使用与正常广播节目相同的频率广播TMC信息。

### 使用TMC路况信息

要在 TomTom XL 上使用TMC路况信息，请将TomTom RDS-TMC路况接收器连接到 TomTom XL 的USB接口。



开始接收交通路况信息时，导航画面右侧即会显示路况边栏。路况边栏会提醒您路径上的任何交通事件。

在此例中，路径上前方9公里处出现塞车，预计会造成38分钟的延误。

38分 9.0 KM

路况边栏的顶部将显示以下图标：



TomTom XL 中有最新的 RDS-TMC 路况信息。



TomTom XL 处于等候状态，一旦有可用的最新路况信息即会下载。



TomTom XL 正在搜寻传送 RDS-TMC 路况信息的无线电台。

要查找前往您目的地的最快路径，请执行以下操作：

1. 点击路况边栏。
2. 点击「**减少延迟**」。

导航仪将查找前往您目的地的最快路径。

新路径可能也包含交通延误事件，或者甚至可能与之前的路径相同。

3. 点击「**完成**」。

## 交通事件

交通事件和警告会显示在地图中、导航画面和路况边栏中。

要查看事件的相关详情，请在主菜单中点击「**浏览地图**」。点击地图上某个交通事件的图标，查看与该事件相关的信息。要显示周遭事件信息，请使用屏幕底部的左右箭头。

事件和警告的符号有两种类型：

- 红色正方形中的符号表示交通事件。导航仪可以重新规划路径来避开它们。
- 红色三角形中的符号表示与天气相关。导航仪不会重新规划路径以避开这些警告。

交通事件符号及其含义显示如下：



事故



道路施工



封闭了一条或多条车道

---





道路封闭



交通事件



路况阻塞

---

天气相关符号及其含义显示如下：



雾



雨



风



冰



雪



**注意：**使用TomTom路况服务避开的交通事件都会显示为此已避开符号。

---

## 16. 附录

---

### 重要安全须知及警告

#### 全球卫星定位系统

全球定位系统（GPS）是提供全球定位及计时信息的卫星系统。GPS由美国政府全权负责运营和控制，并同样由其负责其可用性和精确性。GPS的可用性及准确度或环境条件的任何变动，都可能影响您的TomTom导航仪的运行。对GPS可用性及准确度TomTom不承担任何责任。

#### 请小心使用

可将TomTom导航仪用作车载导航系统，但开车时您仍然必须小心、谨慎驾驶。

#### 飞机与医院

飞机、医院及许多其它地点禁止使用具有天线的设备。TomTom导航仪不可在上述环境中使用。

#### TomTom 导航仪的保管

离开车子时，请不要将TomTom导航仪或其配件留在显眼的位置，以免遭窃。

照看好TomTom导航仪，并正确清洁。

- 使用软布擦拭导航仪的屏幕；不要使用任何液体清洁剂。
- 如果导航仪被弄湿，请使用软布擦干。
- 任何情况下都不要打开导航仪外壳，这样做可能会有风险，并且会使产品无法保修。

- 请勿将导航仪暴露于高温或低温环境中，这可能会导致永久性的损坏。例如，炎热的夏日或寒冷的冬夜中不要将导航仪留在车内。

## 电池

本产品采用锂离子电池。请勿在潮湿和/或具腐蚀性的环境下使用本产品。请勿将本产品放置、储存、留在或靠近热源、高温处和阳光直射处，也不要放在微波炉或密闭式集装箱中。不要将本产品暴露于超过 60°C (140°F) 的环境中。若不遵守以上规定，可能会导致锂离子电池酸液泄漏、过热、爆炸或起火，而导致人身伤害和/或损失。请勿刺破、打开或拆解电池。如果电池发生泄漏，如果电池发生泄漏，而您接触到漏的液体，请用水彻底冲洗，并立即就医。为确保您的安全并延长电池寿命，在温度过低（0°C / 32°F 以下）或过高（45°C / 113°F 以上）时，产品便无法进行充电。

## 温度

标准操作：-10°C (14°F) 至 +55°C (131°F)

短期储存：-20°C (-4°F) 至 +60°C (140°F)

长期储存：-20°C (-4°F) 至 + 25°C (77°F)



本产品所含的锂离子电池，废旧时必须回收或以适当方式处理。请仅使用原装直流电源线（车载充电器/电源线）或交流适配器（家用充电器）给TOMTOM充电。

有关TomTom设备回收，请联系当地经过认可的TomTom客服中心。

上述电池寿命为可能的最长电池寿命，仅在以上条件下才可达到最长电池寿命，估计最长电池寿命的依据是普通使用配置状况。

有关如何延长电池寿命的提示，请访问您所在国家/地区的FAQ列表：

澳大利亚：[www.tomtom.com/8703](http://www.tomtom.com/8703)

捷克：[www.tomtom.com/7509](http://www.tomtom.com/7509)

德国：[www.tomtom.com/7508](http://www.tomtom.com/7508)

丹麦： [www.tomtom.com/9298](http://www.tomtom.com/9298)

西班牙： [www.tomtom.com/7507](http://www.tomtom.com/7507)

芬兰： [www.tomtom.com/9299](http://www.tomtom.com/9299)

法国： [www.tomtom.com/7506](http://www.tomtom.com/7506)

匈牙利： [www.tomtom.com/10251](http://www.tomtom.com/10251)

意大利： [www.tomtom.com/7505](http://www.tomtom.com/7505)

荷兰： [www.tomtom.com/7504](http://www.tomtom.com/7504)

波兰： [www.tomtom.com/7503](http://www.tomtom.com/7503)

葡萄牙： [www.tomtom.com/8029](http://www.tomtom.com/8029)

俄罗斯： [www.tomtom.com/10250](http://www.tomtom.com/10250)

瑞典： [www.tomtom.com/8704](http://www.tomtom.com/8704)

英国： [www.tomtom.com/7502](http://www.tomtom.com/7502)

美国： [www.tomtom.com/7510](http://www.tomtom.com/7510)

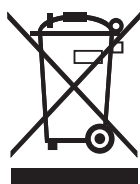
## **CE 认证**

本产品符合CE针对住宅、商业、车辆或轻工业环境中使用时的认证要求。

## **R&TTE Directive 指令**

TomTom特此声明，此个人用导航仪符合欧盟指令1999/5/EC的基本要求和其它相关规定。相关合规声明位于如下网址：[www.tomtom.com/legal](http://www.tomtom.com/legal)。

## **WEEE 指令**



产品或其包装上的本符号表示不应将本产品作为生活垃圾处理。根据关于电气和电子设备(WEEE)的欧盟指令2002/96/EC，不得将本电气产品作为未分类的城市垃圾处理。处理本产品时，请将其退回销售点或您当地的城市废物收集站进行回收。

## 关于本手册

本手册经过细心制作，产品的持续发展可能导致手册部分内容不符合最新信息，本文档内容变更时将不另行通知。

TomTom对此处所含技术或编辑疏失或遗漏不承担任何责任，对用户因使用本资料所导致偶然或必然性损害亦不承担任何责任。本文档所含信息受版权保护。未经TomTom International B.V.事先书面同意，不得以任何形式复印或重制本文档任何部分。

---


**请注意：**详细的有关著作权的注意事项，请参考官方网站[cn.tomtom.com](http://cn.tomtom.com)或产品使用说明书。

---

## 17. 版权声明

---

---

© 2009 TomTom International BV, The Netherlands. TomTom  标志均为TomTom International B.V.所拥有的商标、应用程序或注册商标。本产品适用TomTom有限保修和嵌入式软件终端用户许可协议；若要查看这两个文档，请访问 [www.tomtom.com/legal](http://www.tomtom.com/legal)。

---

### 数据来源

© 2009 Tele Atlas N.V. Based upon:

Topografische ondergrond Copyright © dienst voor het kadaster en de openbare registers, Apeldoorn 2009.

© Ordnance Survey of Northern Ireland.

© IGN France.

© Swisstopo.

© BEV, GZ 1368/2009.

© Geonext/DeAgostini.

© Norwegian Mapping Authority, Public Roads Administration /

© Mapsolutions. © DAV.

---

经英国皇家文书部部长(Controller of Her Majesty's Stationery Office)同意，本产品包含陆地测量部许可的测绘数据。© Crown 版权和 /或数据库权利所有 2009。保留所有权利。许可证编号为 100026920。

---

部分图片来自NASA的地球气象台。

NASA地球气象台的宗旨是通过Internet上的免费刊物，向公众提供有关我们地球家园的最新卫星图片和科考信息。

关注焦点为地球气候和环境变化：[earthobservatory.nasa.gov/](http://earthobservatory.nasa.gov/)

---

## 18. TomTom售后服务说明

---

### 一、注册

为保障购买TomTom Portable Navigation Device，即便便携式导航产品（以下简称TomTom PND）用户的权益，请您于购买后一个月内登陆TomTom官方主页CN.TOMTOM.COM，按照提示进行产品注册。完成注册后，您即可全面享受TomTom提供的各项售后服务。

### 二、保修服务范围

#### 1. 免费保修

- 依据三包承诺，若TomTom PND主机在正常操作状况下发生硬件故障，自您购买之日期起(以正式发票日期为准)15日内(含)免费保换，一年内(含)免费保修。
- 产品保修服务期的计算：  
当您提供正规购机发票时，产品保修服务期将以发票开具的日期开始计算。若您无法提供正常购买时的发票，则产品保修服务期将以TomTom PND机身序列号对应的出厂日期开始计算。
- 所有配件(如车充或车架)为损耗产品，自您购买之日起享受三个月的免费保修服务。

#### 2. 有偿服务

以下情况属于非免费保修服务范围，TomTom PND维修中心的维修工程师在进行维修服务时将收取一定费用。具体收费标准以TomTom PND维修中心实际报价为准。

- A. 设备外壳，说明书，光盘，包装，促销品及随机赠品不在三包服务内，您可以选择有偿服务。
- B. 主机或配件已经超出三包有效期限。
- C. 因天灾（水灾、火灾、地震、雷击、台风等）、不可抗拒外力或人为操作使用不慎造成的损害。

- D. 自行拆装、修理或将产品送至非TomTom许可的维修点进行检测维修。
- E. 您擅自或请第三人修改、修复、变更规格及安装、添加、扩充非本公司原厂销售、授权或认可之配件所引起之故障与损坏。
- F. 因您自行安装软件及设定不当所造成之使用问题及故障。
- G. 计算器病毒所造成的问题及故障。
- H. 产品保修识别卷标被撕毁、破损或无法辨认，涂改保修服务凭证，或保修卡记录与产品信息不符。
- I. 磨损。
- J. 其它未依照产品使用说明书的要求使用、维护、保养所造成的故障或损坏。

### 三、保修服务模式

#### 技术支持服务

使用TomTom PND过程中遇到问题时，您可以：

- 查阅TomTom PND产品使用说明书，寻找答案。
- 访问TomTom官方网站（CN.TOMTOM.COM），在售后服务页面中得到相应的技术支持与常见问题排除。
- 将相关问题发送到China@tomtom.com进行邮件咨询。
- 拨打TomTom免费客服专线400-670-1100，由TomTom技术支持工程师为您提供在线服务。服务时间：周一到周五9:00至18:00（法定节假日除外）。

---

**备注：**无论通过任何模式寻求技术支持服务，请您务必要明确告知之使用的产品型号、序列号、购买日期、操作环境、软件版本、搭配的硬件、详细的故障现象等，以利于TomTom技术支持工程师更加准确快速地判断出故障的原因。

---

#### 送修服务支持

如果该故障需要维修服务，你可以选择：

- A. 通过普通邮递或者快递的方式将TomTom PND寄至TomTom维修中心，并请保留好相关邮寄凭证。（注意，请先致电400 670 1100 客服中心确认产品故障及送修地址。）



- B. 将TomTom PND送至出售此产品的经销商，以安排适当的维修。
- C. 直接送至TomTom维修中心，进行维修。

#### 四、特别说明

1. 此保修服务仅适用于在中华人民共和国境内（香港、澳门、台湾地区除外）购买的“TomTom”品牌便携式导航仪，若国家法律另有规定，则按照相关法律规定执行。
2. GPS信号系其他国家卫星发送，如因其卫星或相关设备等原因造成的故障，TomTom不承担相应维修保障责任。
3. TomTom建议在日常使用中或送修之前，自行备份保存相关资料及信息，以免修理过程中意外遗失。TomTom不承担任何在使用过程中或维修过程中因资料遗失而造成的损失。
4. 在免费保修期内，TomTom享有对更换后故障部件的处置权。

#### 有毒有害物质或元素名称及含量标示格式

部件名称	有毒有害物质或元素					
	铅 (Pb)	汞 (Hg)	镉 (Cd)	六价铬 (CrVI)	多溴联苯 (PBB)	多溴二苯醚 (PBDE)
液晶面板	X	O	O	O	O	O
电路板组件	X	O	O	O	O	O
USB连接线	X	O	O	O	O	O
车用充电器	X	O	O	O	O	O
可折式车架	X	O	O	O	O	O
电路板组件含：印刷电路板及构成的零部件，零部件如电阻，电容，电晶体，连接器，机体电路，电感，二极管...等。						
O：标示该有毒物质在该不见所有均质材料中的含量均在SJ/T 11363-2006规定的限量要求以下。						
X：标示该有毒物质至少在该部件的某一均质材料中的含量超出SJ/T 11363-2006规定的限量要求。						